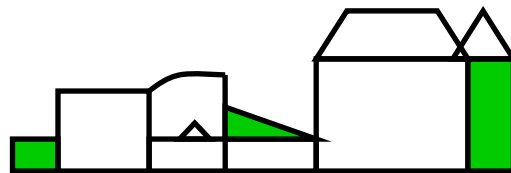


# Schule Willicher Heide

Städtische Gemeinschaftsgrundschule

Jahrgangsübergreifende Unterrichtsorganisation

Offene Ganztagschule



Krefelder Str. 352, 47877 Willich, T. 02154-499640, Fax 02154-4996433,  
e-mail: [schule@willicherheide.de](mailto:schule@willicherheide.de), homepage. [www.willicherheide.de](http://www.willicherheide.de)

## Leistungsbewertungskonzept der Schule Willicher Heide seit dem Schuljahr 2011/12

(Aktualisierung August 2014)

### Leitgedanken

***Traue jemandem etwas zu und er wird sich darum bemühen, dieser Erwartung zu entsprechen.***

Don Bosco

## 1. Grundlagen

### Schulgesetz NRW, 01.07.2011

§48 Grundsätze der Leistungsbewertung

(1) Die Leistungsbewertung soll über den Stand des Lernprozesses der Schülerin oder des Schülers Aufschluss geben; sie soll auch Grundlage für die weitere Förderung der Schülerin oder des Schülers sein. Die Leistungen werden durch Noten bewertet....

(2) Die Leistungsbewertung bezieht sich auf die im Unterricht vermittelten Kenntnisse, Fähigkeiten und Fertigkeiten. Grundlage der Leistungsbewertung sind alle von der Schülerin oder dem Schüler im Beurteilungsbereich „Schriftliche Arbeiten“ und im Beurteilungsbereich „Sonstige Leistungen im Unterricht“ erbrachten Leistungen.....

### Ausbildungsordnung Grundschule, NRW 01.07.2011

§ 5 Leistungsbewertung

(1) Zur Feststellung des individuellen Lernfortschritts sind nach Maßgabe der Lehrpläne kurze schriftliche Übungen zulässig. Schriftliche Arbeiten werden in den Klassen 3 und 4 in den Fächern Mathematik und Deutsch, ab dem Schuljahr 2010/2011 in der Klasse 3 und ab dem Schuljahr 2011/2012 in der Klasse 4 auch im Fach Englisch geschrieben.

(2) In der Schuleingangsphase werden die Leistungen der Schülerinnen und Schüler ohne Noten bewertet, in den Klassen 3 und 4 mit Noten. Im Übrigen soll die Lehrerin oder der Lehrer eine Schülerin oder einen Schüler vor der Versetzung in die Klasse 3 an die Leistungsbewertung mit Noten heranzuführen.

## 2. Vereinbarungen der Schule Willicher Heide

Unser Leistungsbewertungskonzept soll transparent für Schüler und Eltern und verbindlich für alle Lehrer in allen Jahrgangsstufen sein.

### 2.1. Beschlüsse der Mitwirkungsgremien der Schule Willicher Heide

Aussagen zum Arbeits- und Sozialverhalten werden in die Zeugnisse des 1.-3. Schuljahres aufgenommen. (Schulkonferenzbeschluss vom 17.01.2011)

Die Nutzung von kompetenzorientierten Zeugnissen wird mit Beschluss der Schulkonferenz vom 12.07.2011 im Rahmen der Schulentwicklungsvorhaben beim Schulamt des Kreises Viersen angemeldet und ab dem Schuljahr 2011/2012 umgesetzt.

### 2.2. Unser Leistungsbegriff - ein pädagogischer Leistungsbegriff

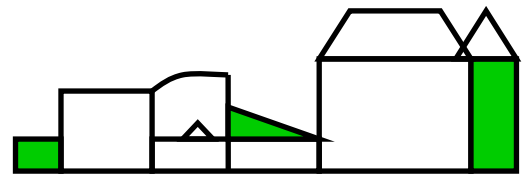
Die Leistung bzw. Leistungsfähigkeit der Kinder wird vor allem durch den individuellen Lern- und Entwicklungsprozess sowie durch die Beziehungsebene bestimmt. Das heißt für uns:

# Schule Willicher Heide

Städtische Gemeinschaftsgrundschule

Jahrgangsübergreifende Unterrichtsorganisation

Offene Ganztagschule



Krefelder Str. 352, 47877 Willich, T. 02154-499640, Fax 02154-4996433,  
e-mail: [schule@willicherheide.de](mailto:schule@willicherheide.de), homepage. [www.willicherheide.de](http://www.willicherheide.de)

Nicht jedes Kind kann zur gleichen Zeit die gleichen Leistungen erbringen. Leistungen benötigen Beziehungen zwischen Lehrern und Schülern, aber auch unter den Kindern. Leistung braucht Ermutigung, Forderung und Förderung.

Jedes Kind lernt:

- auf seine Weise
- mit anderen Kindern gemeinsam - solidarisch
- mit anderen Kindern zusammen - kooperativ

Leistung zeigt sich vielfältig:

kreativ, sozial, kognitiv oder handlungsorientiert

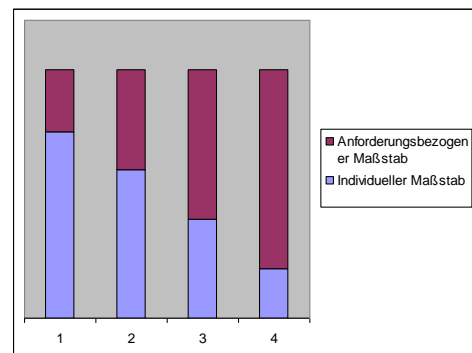
- in Ergebnissen
- in Präsentationen
- in Prozessen

## 2.3. Bewertungsmaßstab

Leistung wird gemessen mit dem

**Anforderungsbezogenen Maßstab** (LP: „verbindliche Anforderungen“) sowie dem **Individuellen Maßstab** (individuelle Lernentwicklung)

Im Laufe der Grundschulzeit ändert sich das Verhältnis der Maßstäbe so, dass der Anforderungsbezogene Maßstab zum Übergang in die weiterführenden Schulen ein stärkeres Gewicht erhält.



in

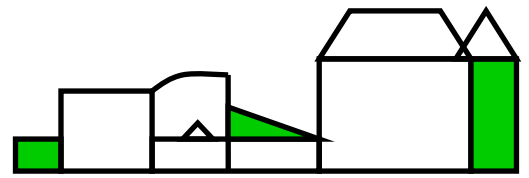
## 2.4. Unsere Grundsätze zur Leistungsbewertung

„Es ist eine wesentliche Aufgabe der Grundschule Schülerinnen und Schüler an schulische Leistungsanforderungen heranzuführen. Dabei ist sie einem pädagogischen Leistungsverständnis verpflichtet, das Leistungsanforderungen mit individueller Förderung verbindet.“ ( Richtlinien und Lehrpläne NRW, 2008)

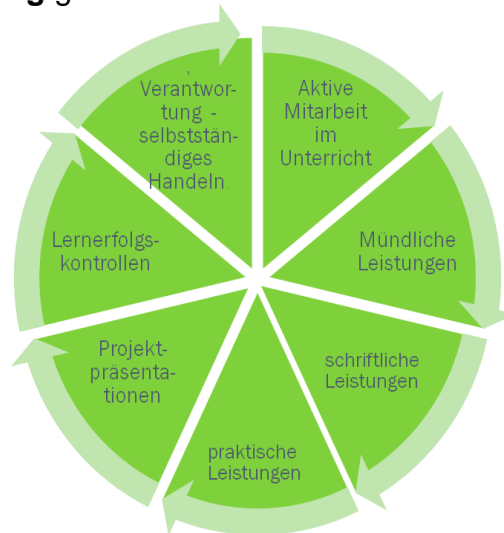
Daraus ergibt sich für uns die Aufforderung zu einer **ermutigenden Leistungsbewertung**, die Kindern Anregungen zum Weiterlernen gibt, Lernfortschritte beschreibt und individuelle Leistungen anerkennt.

Dem pädagogischen Leistungsverständnis – Verbindung von Leistungsanforderungen und individueller Förderung- werden wir durch den Grundsatz:

So wenig Noten wie möglich und soviel anerkennende Leistungsbewertung wie nötig!, gerecht.



In die **Leistungsbewertung** gehen **alle im Unterricht erbrachten Leistungen** ein.“



## 2.5. Anforderungen

Die Anforderungen ergeben sich aus den Mindestanforderungen am Ende der Eingangsstufe und den Kompetenzerwartungen der Klassen 3 und 4 der Richtlinien und Lehrpläne des Landes NRW.

Folgende Mindestanforderungen für die Lernbereiche Deutsch und Mathematik Ende Klasse 2 wurden vereinbart:

s. Anlage 1

## 2.6. Förderung

Aus unserer Sicht ist die **Jahgangsmischung** die Basis unserer Konzeption zur **individuellen Förderung**.

Unsere umfassende, seit Jahren professionalisierte **Teamarbeit** mit verbindlichen Absprachen bildet den Rahmen unserer Arbeit.

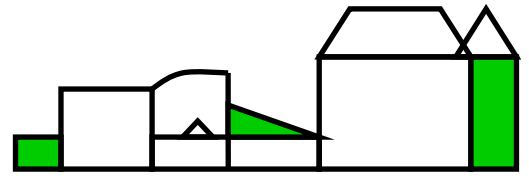
- Innere Differenzierung mit kooperativen Lernformen und Lernstraßen,
- Äußere Differenzierung mit Kleingruppen, Förderband und Förderplanung Einzelner
- Wahlpflichtfächer zur Förderung der Interessen
- Lernberatung, Schülersprechtag, Lerntagebuch,
- Kindergartenprojekttag und Beratungsgespräche
- Flexible Verweildauer in der Schuleingangsphase,

füllen unser Konzept zur individuellen Förderung.

s. Förderkonzept Schule Willicher Heide

# Schule Willicher Heide

Städtische Gemeinschaftsgrundschule  
Jahrgangsübergreifende Unterrichtsorganisation  
Offene Ganztagschule



Krefelder Str. 352, 47877 Willich, T. 02154-499640, Fax 02154-4996433,  
e-mail: [schule@willicherheide.de](mailto:schule@willicherheide.de), homepage. [www.willicherheide.de](http://www.willicherheide.de)

## 3. Informationen über den Leistungsstand

### 3.1. Im schulischen Alltag

**Mündliche Rückmeldungen** zu vielfältigen Lernleistungen während des Unterrichts werden fast täglich gegeben. Diese berücksichtigen den individuellen und den anforderungsbezogenen Maßstab.

**Schriftliche Kommentare** unter verschiedenen Arbeiten oder zu Lernarrangements berücksichtigen den anforderungsbezogenen und den individuellen Maßstab für die Kinder und Eltern.

**Gespräche** mit Eltern über die Lernleistungen können vereinbart werden.

### 3.2. Sprechtage

**Schülersprechtage** führen wir für alle Jahrgänge 2-mal pro Jahr in der Mitte des 1. Halbjahres und in der Mitte des 2. Halbjahres mit einheitlichen Selbsteinschätzungsbögen für die Kinder durch.

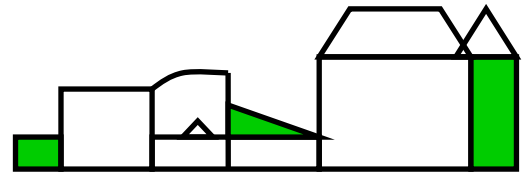
**Elternsprechtage** führen wir für die Jahrgänge 1-3 2 mal pro Jahr in der Mitte 1. Halbjahres und in der Mitte des 2. Halbjahres im Anschluss an die Schülersprechtage durch. Im 4. Jahrgang haben die Eltern im 1. Halbjahr Gelegenheit zu einem Beratungsgespräch zum Übergang in die weiterführenden Schulen.

### 3.3. Informationsabend

Im 2. Halbjahr des 2. Schuljahres werden die Eltern dieser Kinder im Rahmen eines Informationsabends über das Leistungsbeurteilungskonzept der Schule Willicher Heide informiert und erhalten Einsicht in die Zeugnisformulare.

Aus den bisherigen Ausführungen ziehen wir den Schluss:

Soviel individuelle Rückmeldung wie nötig und so wenig Noten wie möglich!



## 4. Schriftliche Arbeiten zur Leistungsfeststellung im Lernbereich Mathematik

### 4.1. Leistungsfeststellung und Anforderungsbereiche

*„Grundlegende mathematische Bildung zeigt sich durch das Zusammenspiel von prozessbezogenen Kompetenzen und inhaltsbezogenen Kompetenzen. Prozessbezogene Kompetenzen unterstützen den verständigen Erwerb inhaltsbezogener Fertigkeiten und Fähigkeiten.“* (Richtlinien und Lehrpläne, 2008, S. 56)

Diese inhaltsbezogenen und prozessbezogenen Kompetenzen werden durch 3 Anforderungsniveaus wie folgt repräsentiert:

#### Anforderungsbereich I

- Grundwissen reproduzieren
- Gelernte Verfahren direkt anwenden

#### Anforderungsbereich II

- Zusammenhänge erkennen und nutzen
- Kenntnisse, Fertigkeiten und Fähigkeiten miteinander verknüpfen

#### Anforderungsbereich III

- Strukturieren
- Strategien entwickeln
- Beurteilen
- Eigene Lösungen
- Interpretationen und Wertungen

(Quelle: [www.standardsicherung.schulministerium.nrw.de](http://www.standardsicherung.schulministerium.nrw.de))

### 4.2. Schriftliche Übungen und Klassenarbeiten

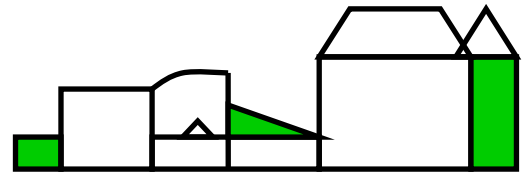
#### 4.2.1. Definition

- **Schriftliche Übungen** können entweder alle Anforderungsbereiche mit einbeziehen oder einzelne Anforderungsbereiche überprüfen.
- **Klassenarbeiten** hingegen sind mehr als schriftliche Übungen. Es müssen auch prozessbezogene Kompetenzen (Anforderungsniveau II, III) überprüft werden.

Klassenarbeiten werden so erstellt, dass 66% der Punkte durch Aufgaben im Anforderungsbereich I (grundlegende Anforderungen) erreicht werden können.

Klassenarbeiten werden nach dem folgenden Modell erstellt:

- Die römischen Ziffern kennzeichnen die Anforderungsbereiche: I,II,III
- Die Anforderungsbereiche II und III werden zusätzlich mit dem Delfin gekennzeichnet.
- An jeder Aufgabe steht die zu erreichende Punktzahl.



## 4.2.2. Umfang

In den Klassenstufen 2,3 und 4

Klassenarbeiten werden in ihrem Umfang so konzipiert, dass sie bei durchschnittlicher Leistungsfähigkeit im Rahmen einer Unterrichtsstunde bearbeitet werden können.

Schriftliche Übungen werden in ihrem Umfang so konzipiert, dass sie bei durchschnittlicher Leistungsfähigkeit in einem Zeitrahmen von 25 Minuten bearbeitet werden können.

## 4.2.3. Anzahl

In der **Jahrgangsstufe** 2, 3 und 4:

Es werden 4 Klassenarbeiten in allen Klassen der Stufe als Parallelarbeit geschrieben.

Die Anzahlen der **schriftlichen Übungen** im Lernbereich Mathematik kann unterschiedlich sein und wird nicht festgelegt.

## 4.2.4. Bewertung

### Bewertung in Klasse 2

Jede **schriftliche Übung** und **jede Klassenarbeit** wird nach dem Individuellen Maßstab und dann nach dem Anforderungsbezogenen Maßstab bewertet.

**Individueller Maßstab:** Die Kinder erhalten einen individuellen Kommentar und ggf. ein Symbol (z. B. Smiley).

**Anforderungsbezogener Maßstab:** Die Kinder erhalten einen Bewertungskommentar über die erreichten Punkte im Verhältnis zur Gesamtpunktzahl.

**Schriftliche Übungen** und **Klassenarbeiten** werden nicht benotet.

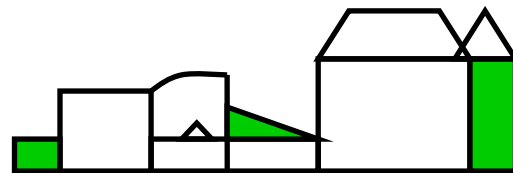
### Bewertung in Klasse 3 und 4

Die **schriftlichen Übungen** im Lernbereich **Mathematik** können mit Note und / oder Kommentar zur individuellen Lernentwicklung bzw. zu den Fehlerschwerpunkten oder zum sinnvollen Weiterlernen versehen werden.

Die Anzahl der Punkte wird entsprechend dem Muster in Klasse 2 angegeben.

# Schule Willicher Heide

Städtische Gemeinschaftsgrundschule  
Jahrgangsübergreifende Unterrichtsorganisation  
Offene Ganztagschule



Krefelder Str. 352, 47877 Willich, T. 02154-499640, Fax 02154-4996433,  
e-mail: [schule@willicherheide.de](mailto:schule@willicherheide.de), homepage. [www.willicherheide.de](http://www.willicherheide.de)

„...Du hast 19 Punkte von 25 Punkten erreicht.“

Die **Klassenarbeiten** werden benotet.

4.2.5 Klassenarbeiten und schriftliche Übungen werden aus pädagogischen Gründen (Stressvermeidung) nicht angekündigt.

#### 4.3. Aufteilung der Mathematiknote

Mündlich und handelnd:	30%
Schriftlich und schriftliche Übungen:	40%
Klassenarbeiten:	30%

#### 4.4. Noten in Zeugnissen

Die Noten im Zeugnis berücksichtigen alle im Unterricht erbrachten Leistungen nach dem individuellen Maßstab und dem Anforderungsbezogenem Maßstab, entsprechend dem angegebenen Verhältnis (s. 2.3 , 4.3)

### 5. **Schriftliche Arbeiten zur Leistungsfeststellung im Lernbereich Deutsch und Englisch**

Die Gesamtnote Deutsch setzt sich aus drei Teilnoten folgender Teilbereiche zusammen, die wie folgt gewichtet werden:

Sprachgebrauch (mündlich und schriftlich)	50%
Lesen	30%
Rechtschreiben	20%

Die Gewichtung der Teilbereiche innerhalb der Gesamtnote wurde in der Lehrerkonferenz am 24.02.2011 für alle Jahrgangsstufen verbindlich festgelegt.

#### 5.1. Umfang

In der **Schuleingangsstufe**:  
Umfang individuell im Rahmen einer Unterrichtsstunde.

In den **Klassen 3 und 4**:  
Umfang max. 45 Min., Aufsätze 90 Min.

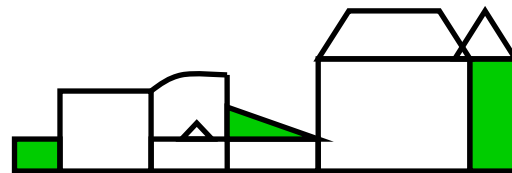
#### 5.2. Anzahl

In der **Jahrgangsstufe 2** werden mindestens 6 schriftliche Arbeiten im Lernbereich Deutsch verfasst.

In den **Jahrgangsstufen 3 und 4** werden mindestens 6 schriftliche Arbeiten im Lernbereich **Deutsch**, und 2 schriftliche Arbeiten im Lernbereich **Englisch** verfasst.

# Schule Willicher Heide

Städtische Gemeinschaftsgrundschule  
Jahrgangsübergreifende Unterrichtsorganisation  
Offene Ganztagschule



Krefelder Str. 352, 47877 Willich, T. 02154-499640, Fax 02154-4996433,  
e-mail: [schule@willicherheide.de](mailto:schule@willicherheide.de), homepage. [www.willicherheide.de](http://www.willicherheide.de)

## 5.3. Bewertung

### Bewertung in Klasse 2

Unter jede schriftliche Arbeit zur Leistungsüberprüfung wird eine Bewertung nach dem Individuellen Maßstab und dann nach dem Anforderungsbezogenen Maßstab abgegeben.

**Individueller Maßstab:** Die Kinder erhalten einen individuellen Kommentar und ggf. ein Symbol (z. B. Smiley). z.B. „ Peter, du hast dich angestrengt und weniger Fehler gemacht!“

**Anforderungsbezogener Maßstab:** Die Kinder erhalten einen Bewertungskommentar über die erreichten Punkte im Verhältnis zur Gesamtpunktzahl, bzw. einen Kommentar zu Fehlerschwerpunkten.

### Bewertung in Klasse 3 und 4

Schriftliche Leistungsfeststellungen in den Lernbereichen **Deutsch** und **Englisch** können mit einem Kommentar zur individuellen Lernentwicklung bzw. zu den Fehlerschwerpunkten oder zum sinnvollen Weiterlernen versehen werden. Ggf. wird die Anzahl der Punkte im Verhältnis zur Gesamtpunktzahl angegeben. 6 schriftliche Leistungsfeststellungen im Lernbereich Deutsch erhalten Noten. Tendenzen werden mit „+“ und „-“ gekennzeichnet.

Leistungsfeststellungen im Lernbereich **Englisch** werden nicht benotet.

## 5.4. Noten in Zeugnissen

Die Noten im Zeugnis berücksichtigen alle im Unterricht erbrachten Leistungen nach dem individuellen Maßstab und dem Anforderungsbezogenem Maßstab, entsprechend dem angegebenen Verhältnis.

## 6. **Notenverteilung**

für schriftliche Arbeiten, also schriftliche Übungen und Klassenarbeiten (ausgenommen Abschreibübungen) in den Lernbereichen Mathematik, Deutsch.

Note 1	100% bis 96%
Note 2	95% bis 82%
Note 3	81% bis 65%
Note 4	64% bis 50%
Note 5	49% bis 20%
Note 6	19% bis 0%